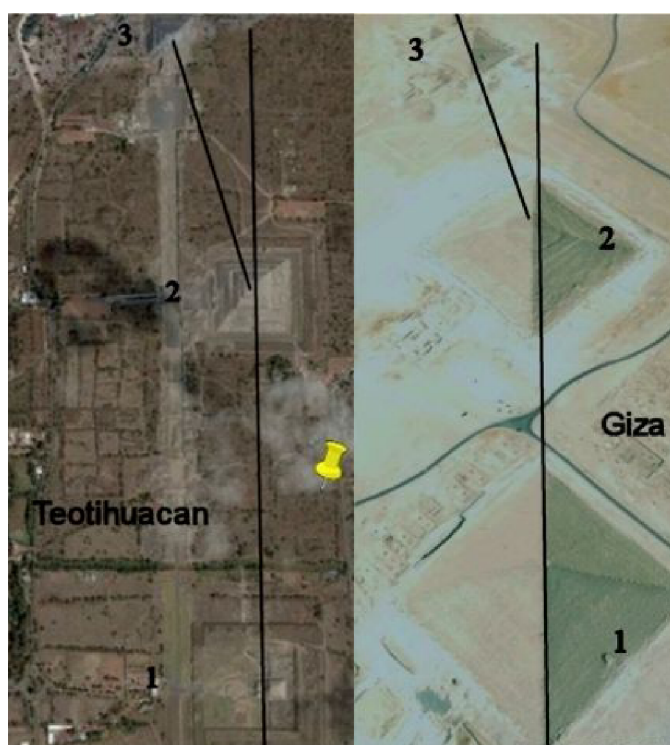


XIANYANG, GIZA, TEOTIHUACAN (i segni di Ningishzidda)

di Alessandro Demontis

Abbiamo già visto negli articoli '*Maya, egizi e sumeri*' e '*Ningishzidda and Ishkur*' la peculiarità dei siti di **Giza** e di **Teotihuacan**, cioè la loro perfetta corrispondenza in termini di disposizione geometrica.

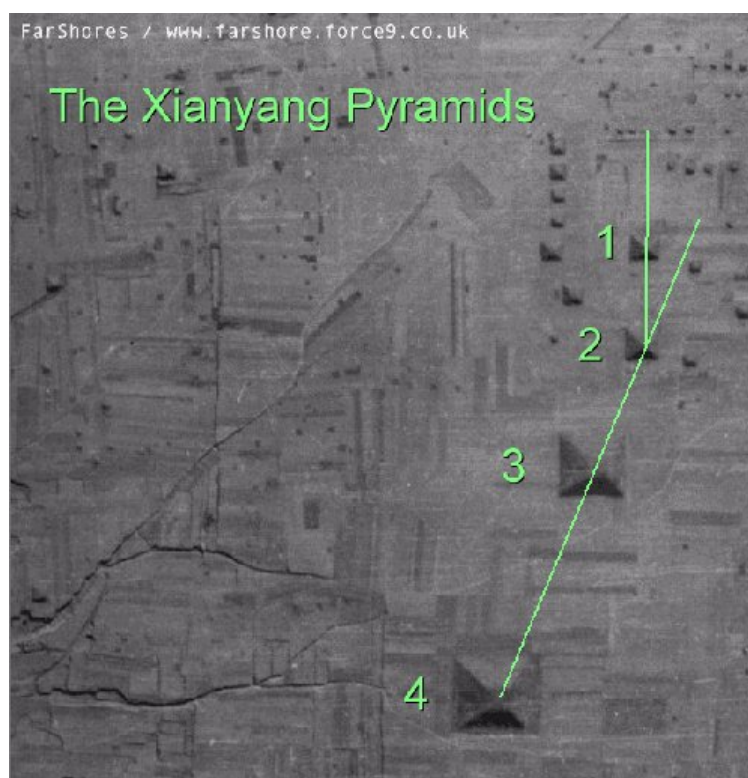
Per rinfrescare le idee ripropongo qui le immagini dei due siti, che evidenziano come siano allineati in maniera precisa, con l'unica leggera differenza dell'angolo di inclinazione tra la retta immaginaria e la terza costruzione.



Avevamo inoltre evidenziato come il legame tra questi due siti non sia semplicemente dovuto alla disposizione, ma anche alle similitudini tra le due divinità coinvolte, **Thot** (Ningishzidda) e **Quetzalcoatl**, entrambi rappresentati con due serpenti intrecciati a un bastone. Inoltre i due siti hanno altre due caratteristiche: presentano un sistema di tunnel sotterranei e sono legati al culto dei morti.

Bene di recente mi sono imbattuto in un interessante studio sulle piramidi cinesi, in realtà un articolo basato su studi di rinomati esploratori che per primi fotografarono le costruzioni nella provincia di **Xianyang**. L'articolista si presentava 'sconcertato' dalla presenza di piramidi (che mostrava essere molto simili a quelle mesoamericane) in Cina. Da parte mia, invece, non ero affatto stupito. Se la mia ipotesi è giusta, e cioè le piramidi mesoa-

mericane di Teotihuacan sono state 'progettate' dallo stesso gruppo di individui che ha progettato quelle di Giza, essi possono essere arrivati in Mexico solo attraverso due rotte: una che passa per l' oceano ad ovest dell' Africa, e una che passa attraverso la Cina. Ovviamente non é possibile ipotizzare che questo attraversamento sia stato continuo e 'paseggero'. Necessariamente deve essere durato, anni, decenni, e potrebbe anche essere che uno stanziamento si sia fermato e stabilito nella regione cinese. Ebbene, il fatto di trovare delle piramidi a gradoni con terrazzamento in cima, esattamente come quelle mexicane, é una possibile indicazione di questa seconda rotta. Mi misi dunque a cercare materiale documentale su queste piramidi cinesi, scoprendo che sono più di 100. Ma una foto in particolare ha attirato la mia attenzione. La mostro qui sotto:



Come potete vedere, é un complesso di 2 piramidi maggiori, più 2 minori, di cui 3 in linea retta con la 4a, piccola, leggermente spostata sulla sinistra rispetto alla retta immaginaria.

Lo stesso pattern che abbiamo a Giza e a Teotihuacan, semplicemente applicato a 4 piramidi anzi che a 3. Vorei inoltre richiamare l' attenzione sul complesso di piccole piramidi perfettamente allineate in maniera verticale affianco alla piramide più piccola di questo strano allineamento comune ai 3 siti. Se sovrapponiamo questo pattern di Xianyang al complesso di Giza, notiamo che in corrispondenza della piramide qui numerata come 1, troviamo la piramide di Menkaure di Giza, numerata come 3 nella immagine soprastante. Ebbene anche al lato della piramide di Menkaure son presenti piccole piramidi disposte in perfetto allineamento verticale.

Vale la pena ricordare che la Cina é la 'terra del Dragone', il

'serpente cornuto' distintivo di Ningishzida. Che il serpente era legato a Thot e a Quetzalcoatl.
Lascio ad appassionati di mitologia o religione cinese lo scoprire se esiste qualche mito o riferimento a personaggi divini o semidivini giunti da occidente, legati al 'culto del serpente'.